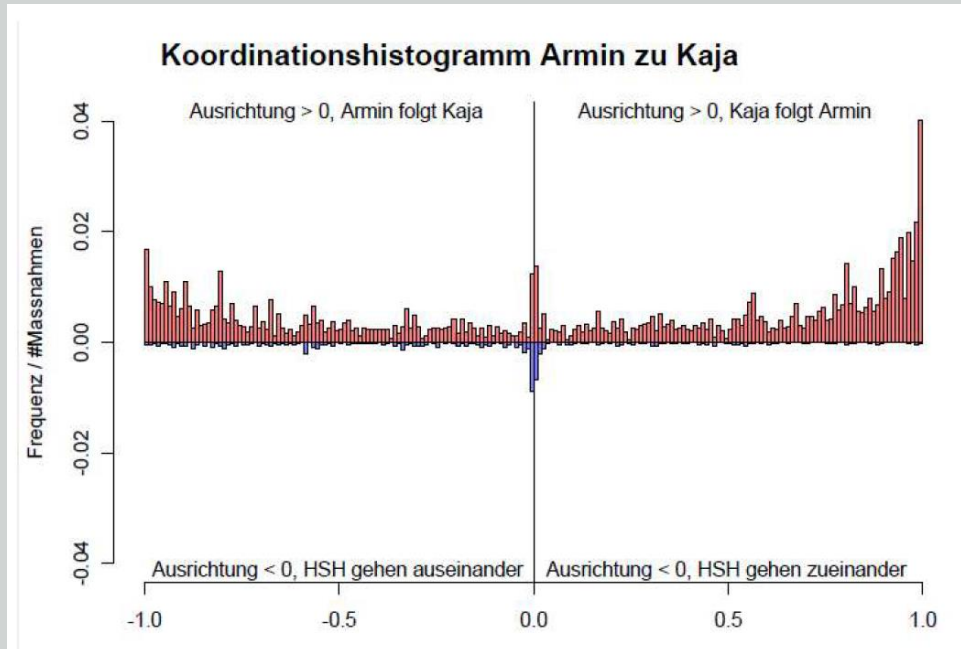


Chiens de protection des troupeaux

Problèmes et solutions

austauschen
verstehen
weiterkommen

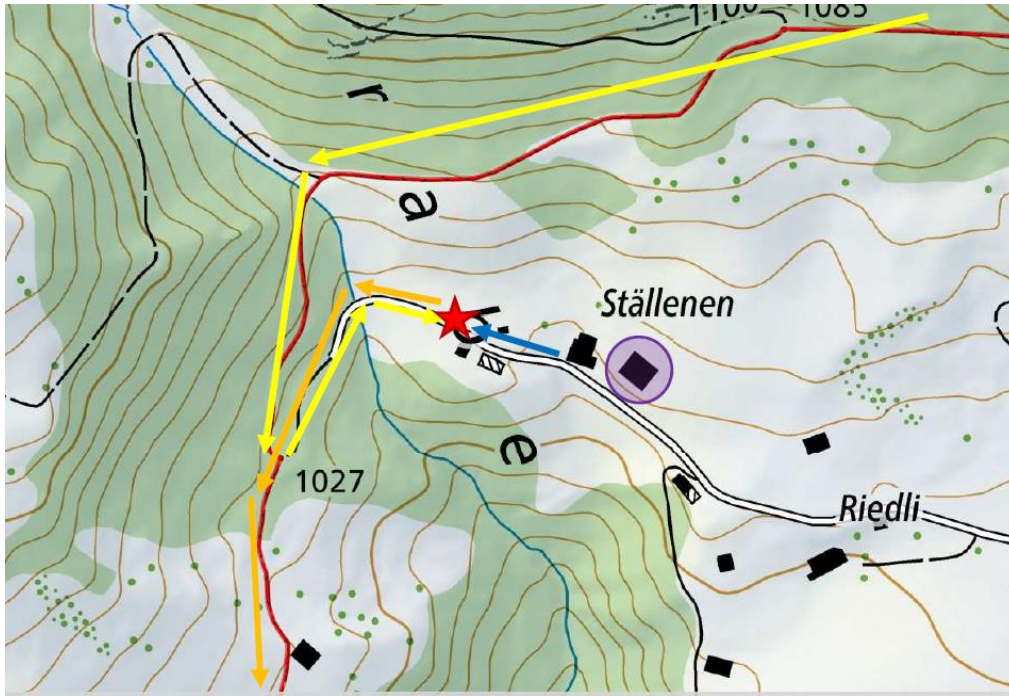


- Cas de morsure
- Divagation et nuisances sonores
- Dégâts malgré la présence de CPT
- Placements de CPT
- Divers

Cas de morsures avec des CPT (Etat octobre 2020)

- 28 incidents (2 avec des chiens de compagnie, 26 avec des personnes)
 - > env. 10 de plus que les années précédentes
- Gravité des blessures: blessures généralement légères
 - > comme les années passées
- Aucune indication de comportement d'agression supérieur à la norme

Incident 1 (Hématome/égratignure)



La situation ne permet pas de tirer une conclusion directe quant à savoir si l'incident peut être attribué au contexte troupeau.

Comme les chiens ont quitté le pâturage, on peut également supposer que les chiens ont développé une **sensibilisation spécifique à cet endroit envers les personnes étrangères.**

- **Elaboration d'un rapport SPAA**
- Les jours de forte fréquentation touristique (randonneurs), **le détenteur doit systématiquement prendre des mesures pour minimiser les conflits potentiels entre ses CPT et des tiers si il n'est pas sur place.**
- **Une évaluation des chiens sur place** pourrait aider à mieux comprendre l'incident et à fournir une évaluation plus précise du comportement des chiens.

Explication de l'incident 1 (en présence de l'Office vétérinaire cantonal)

Les rencontres suivantes entre un figurant et les CPT ont été „mises en scène“:

- Le figurant passe sur la route en ignorant les chiens
- Le figurant passe sur la route en essayant de calmer les chiens
- Contrôle de la réactivité des chiens par le figurant dans un autre endroit que la route
- Contrôle de la relation entre les chiens et leur détenteur



Ill. 2 (gauche): le figurant doit en partie contrôler Carla.

Ill. 3 (droite): Env. 40m après le mur en pierre, Carla se désintéresse du figurant. C'est à cet endroit que s'est déroulé l'incident.

Evaluation et recommandation

Les chiennes ont une bonne relation avec les moutons. Mais le comportement de Carla envers le figurant n'est pas principalement déclenché par la présence du troupeau. Au vue de la localisation de l'incident, on pourrait penser qu'il pouvait s'inscrire dans le contexte troupeau, mais le comportement de Carla envers les randonneurs **n'est pas un comportement de défense du troupeau mais une sensibilisation de la chienne à cet endroit** causé par de mauvaises expériences avec des personnes étrangères.

Carla ne devrait pas avoir plus d'interactions non surveillées avec des personnes inconnues sur le territoire de la ferme. Les rencontres régulières de la chienne avec des étrangers en présence du détenteur, en particulier dans la zone sensible du mur de soutènement, doivent être encouragées pour tendre à une désensibilisation.

Dans le cadre d'un **rapport d'expertise du service de prévention des accidents dans l'agriculture (SPAA)**, des solutions doivent également être trouvées pour aider à prévenir la sensibilisation des CPT aux étrangers à l'avenir.

Incidents 2+3 (perforation de la peau/muscle resp. pantalon déchiré)



...l'incident semble n'avoir aucun lien direct avec le troupeau. Le rapport du SPAA a déjà évalué cette situation comme étant propice aux conflits et a recommandé des mesures.

Mise en place des mesures demandées par le SPAA -> Installation d'une porte (et comme mesure immédiate d'un Flexinet)

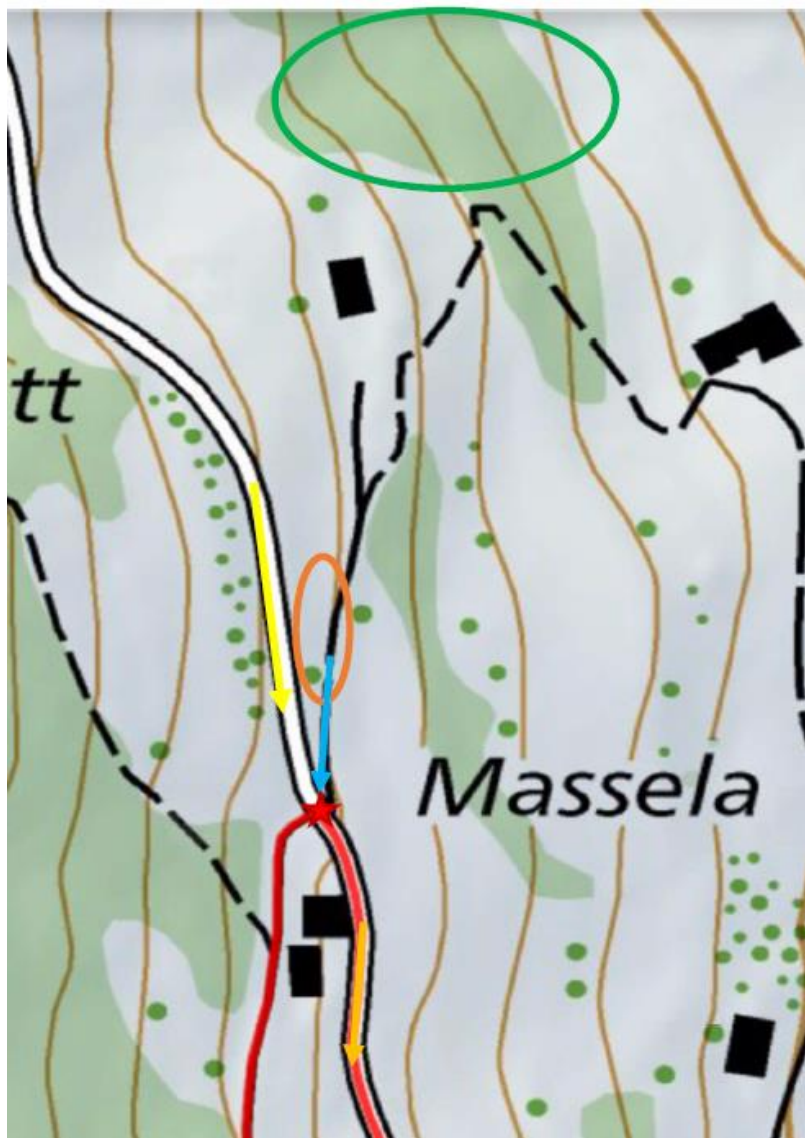
Incident 4 (chien; perforation peau/muscle)



...Si les mesures des expertises avaient été respectées, cet incident aurait pu être évité.

...Dans l'expertise du conseiller spécialisé en CPT, il a été indiqué au point 2.3.4 que les locaux qui promènent leur chien dans cette région devraient être informés sur la manière de se comporter en présence de CPT afin de ne pas les provoquer. Lors de l'intégration des CPT, XY a été invité à se promener avec sa voisine et son chien afin que les chiens puissent faire connaissance. XY n'a jusqu'à ce jour pas effectué cette recommandation. Cette recommandation doit être réalisée le plus rapidement possible avec l'aide d'un conseiller spécialisé en CPT.

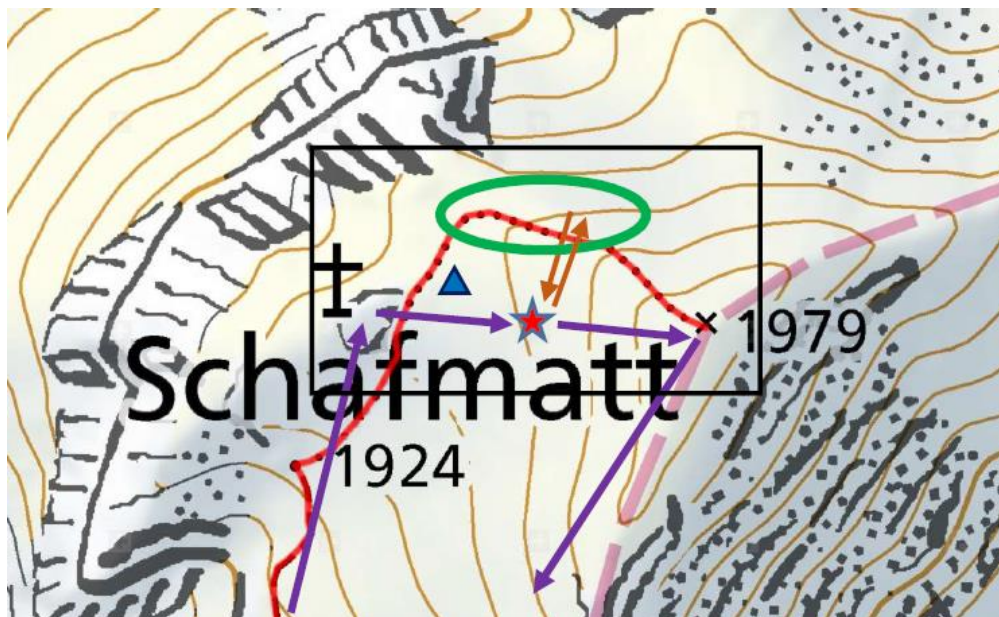
Incident 5 (perforation de la peau/muscle)



...Le chien ne semble pas montrer de comportement d'agression supérieur à la norme, mais la situation extraordinaire avec les moutons qui s'échappent et le cycliste qui passe en même temps a conduit à l'incident. On ne peut rien reprocher au propriétaire du chien - il doit juste éviter que le troupeau ne s'échappe à nouveau.

L'incident fait partie d'un risque résiduel qui peut difficilement être réduit. **Par conséquent, aucune recommandation spécifique ne peut être faite ici qui conduirait à une réduction du risque d'incidents.**

Incident 6 (perforation de la peau/muscle)



...De nombreux éléments indiquent que la chienne est surmenée par la situation sur place et réagit en conséquence de manière stressée : Les touristes passent à travers le troupeau où se trouvent également son lieu d'alimentation et son abreuvoir.

Le rapport du SPAA de juillet 2020 propose 3 variantes pour maintenir les risques d'incident au plus bas. Afin d'améliorer la situation pour le chien également et de réduire les risques pour les randonneurs, la variante 3 devrait être mise en œuvre : « **Fusion du troupeau avec celui de l'exploitation d'estivage voisine afin de réduire le temps de pâturage à cet endroit. Avec la fermeture temporaire de ce sentier de randonnée de montagne (la fermeture temporaire serait dans ce cas raisonnable et réalisable).**

Incident 7 (Perforation de la peau/muscle)

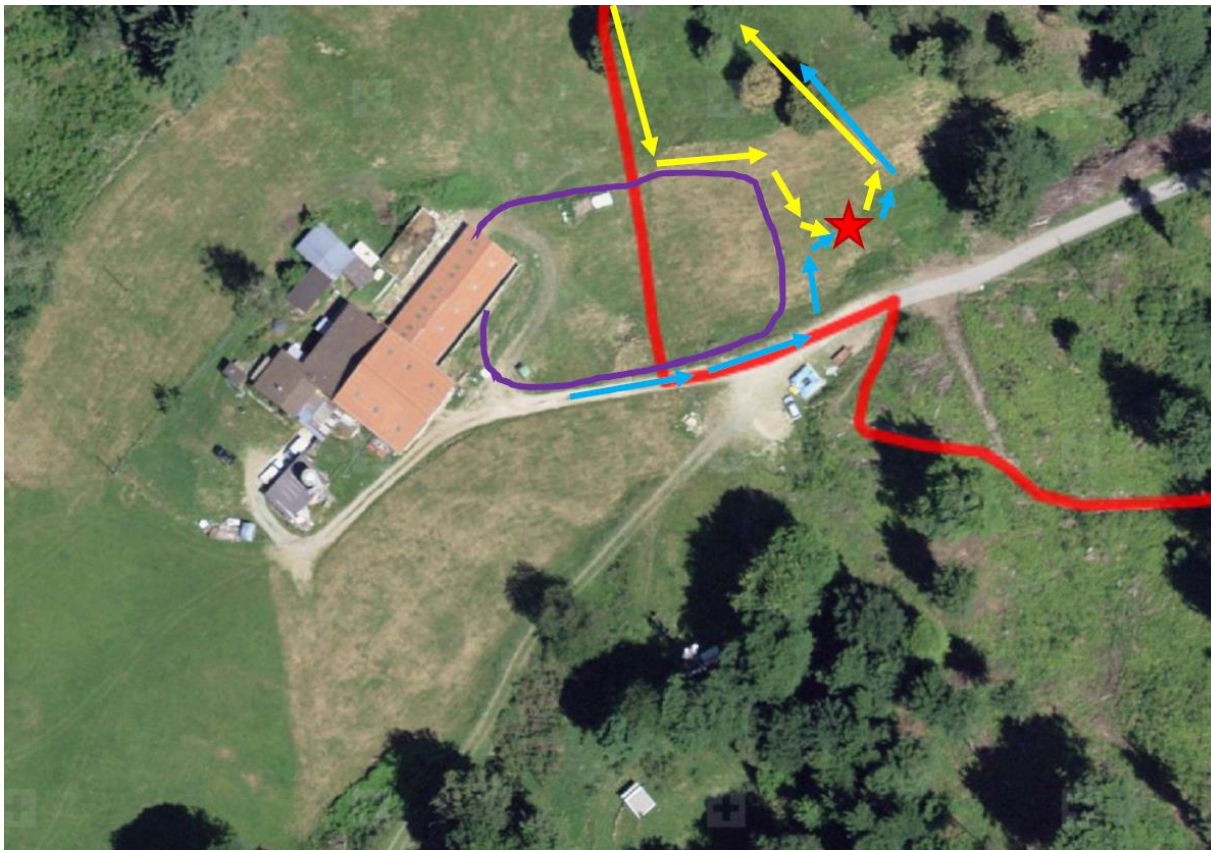


...le troupeau se trouvait sur un sentier de randonnée officiel et le randonneur a dû parcourir une distance d'environ un kilomètre à travers le troupeau dispersé.

...Dans ce cas, les recommandations du guide n'ont pas été suivies. Il est nécessaire d'adapter la gestion de cet alpage aux conditions touristiques sans affaiblir la protection du troupeau.

Le berger et le responsable de l'alpage doivent connaître les conditions d'utilisation correcte des CPT officiels, telles qu'elles sont définies dans l'aide à l'exécution sur la protection des troupeaux. **Ces connaissances peuvent être acquises ou renouvelées en suivant le cours d'introduction destiné aux futurs propriétaires de CPT.**

Incident 8 (Perforation de la peau/muscle)



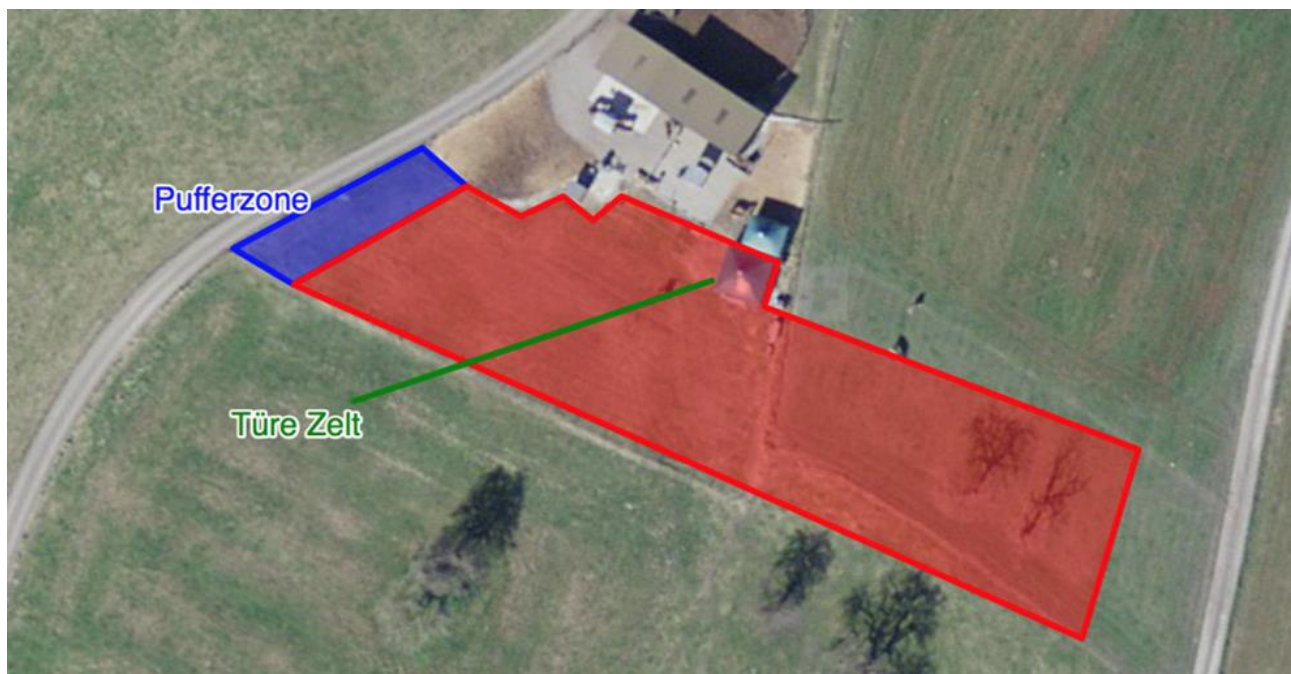
Le sentier de randonnée mène directement à la chèvrerie où les chèvres se trouvaient. ...La situation a été encore aggravée par le fait que peu avant l'incident, les deux CPT ont été libérés de la chèvrerie et de la clôture qui l'entoure avec un **Border collie**.

Dans cette situation, **une séparation entre l'activité agricole (ferme laitière avec chèvrerie et pâturages) et le réseau de sentiers de randonnée est indispensable.** De cette manière, de tels incidents peuvent être évités à long terme.

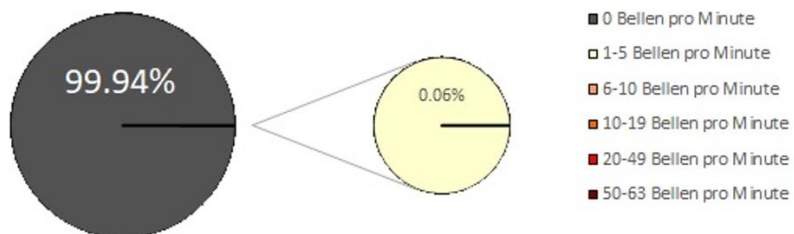
Suivi des aboiements de CPT

Situation initiale: 2 CPT avec 3 moutons et une remorque comme lieu de retrait

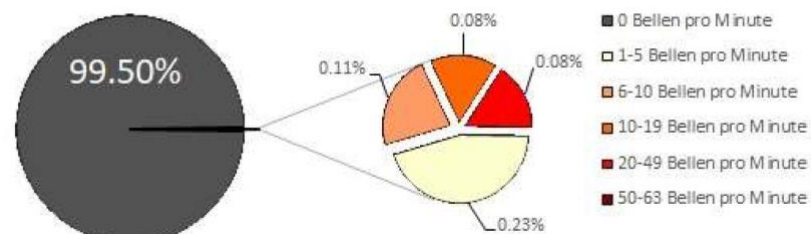




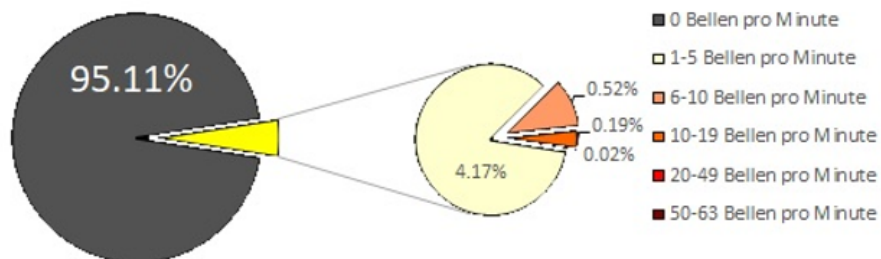
% du temps sans / avec aboiement (par minute durant la nuit) Athos 17-26.02.2020



% du temps sans / avec aboiement (par minute durant la nuit) Caramel 17-26.02.2020



% du temps sans / avec aboiement (par minute
durant le jour) Athos 17-26.02.2020



% du temps sans / avec aboiement (par minute
durant le jour) Caramel 17-26.02.2020

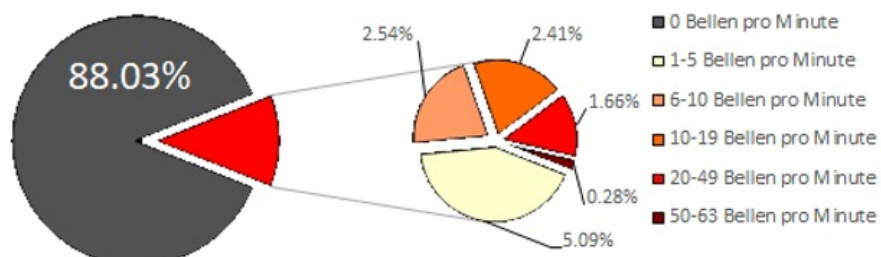




Fig. 7 Intensité des aboiements d'Athos au pâturage le 23 février. Ce jour est un jour standard qui montre qu'Athos aboie durant la journée de manière courte et rarement intensive



Fig. 8 Intensité des aboiements de Caramel au pâturage le 23 février. Ce jour est un jour standard qui montre que Caramel aboie durant la journée de manière plus intensive qu'Athos

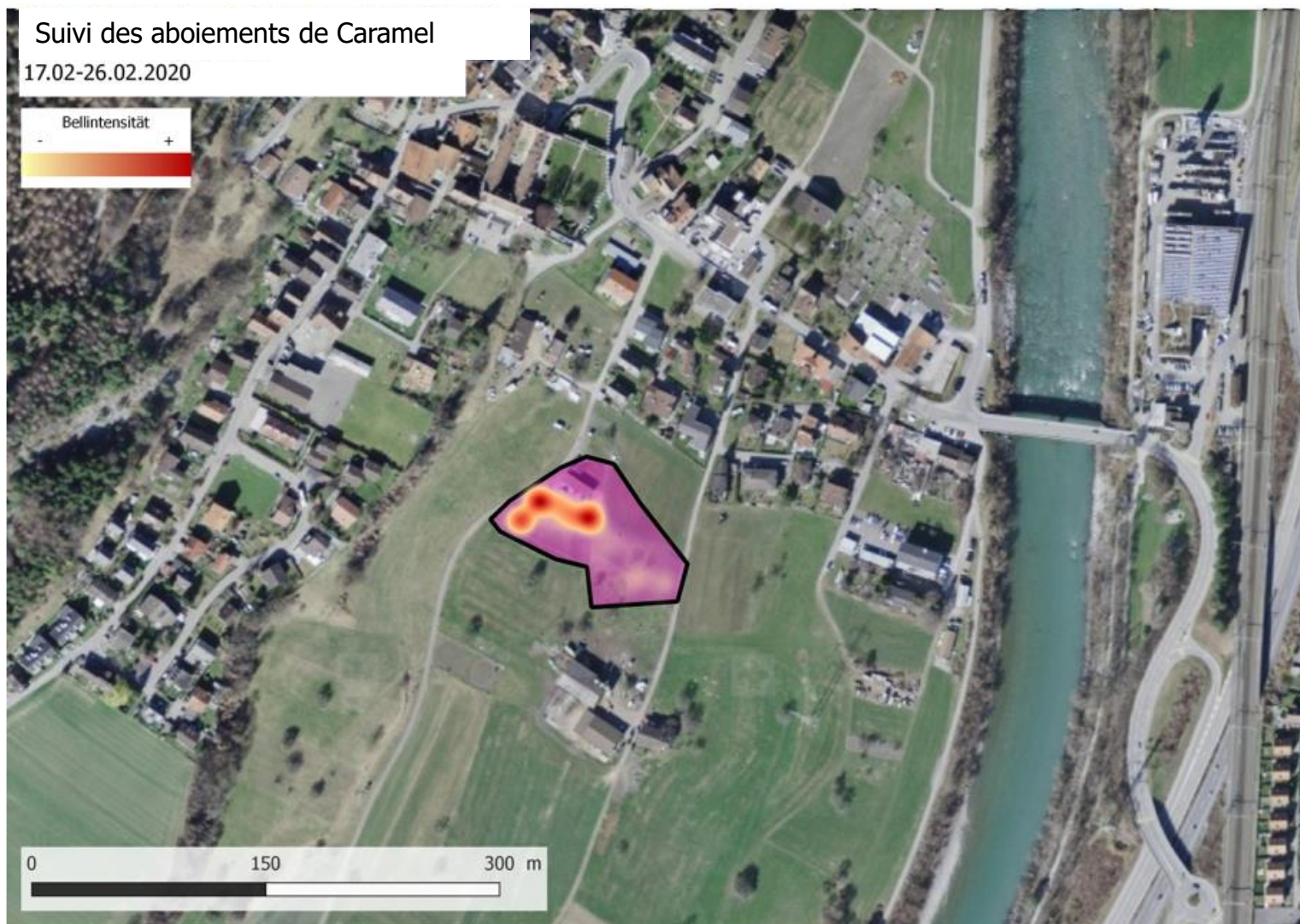


Fig. 11 Représentation spatiale de l'intensité des aboiements de Caramel sur toute la période de suivi

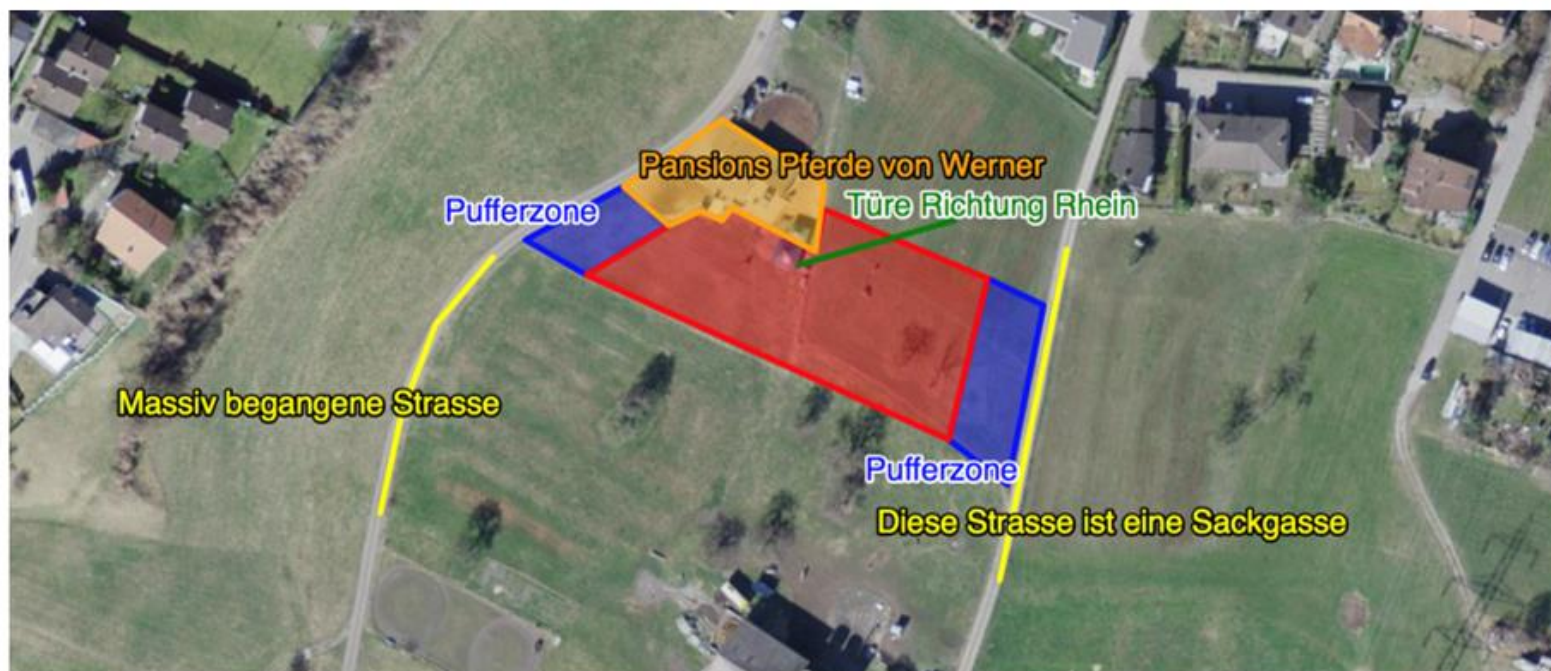


Fig. 12 La porte d'entrée de la tente posée dans le pâturage doit être disposée vers l'Est (direction opposée à celle actuellement choisie). Le pâturage doit être agrandi vers le Nord et des zones tampons créées le long des routes afin de diminuer les réactions des CPT envers les promeneurs.

GPS-Monitoring CPT

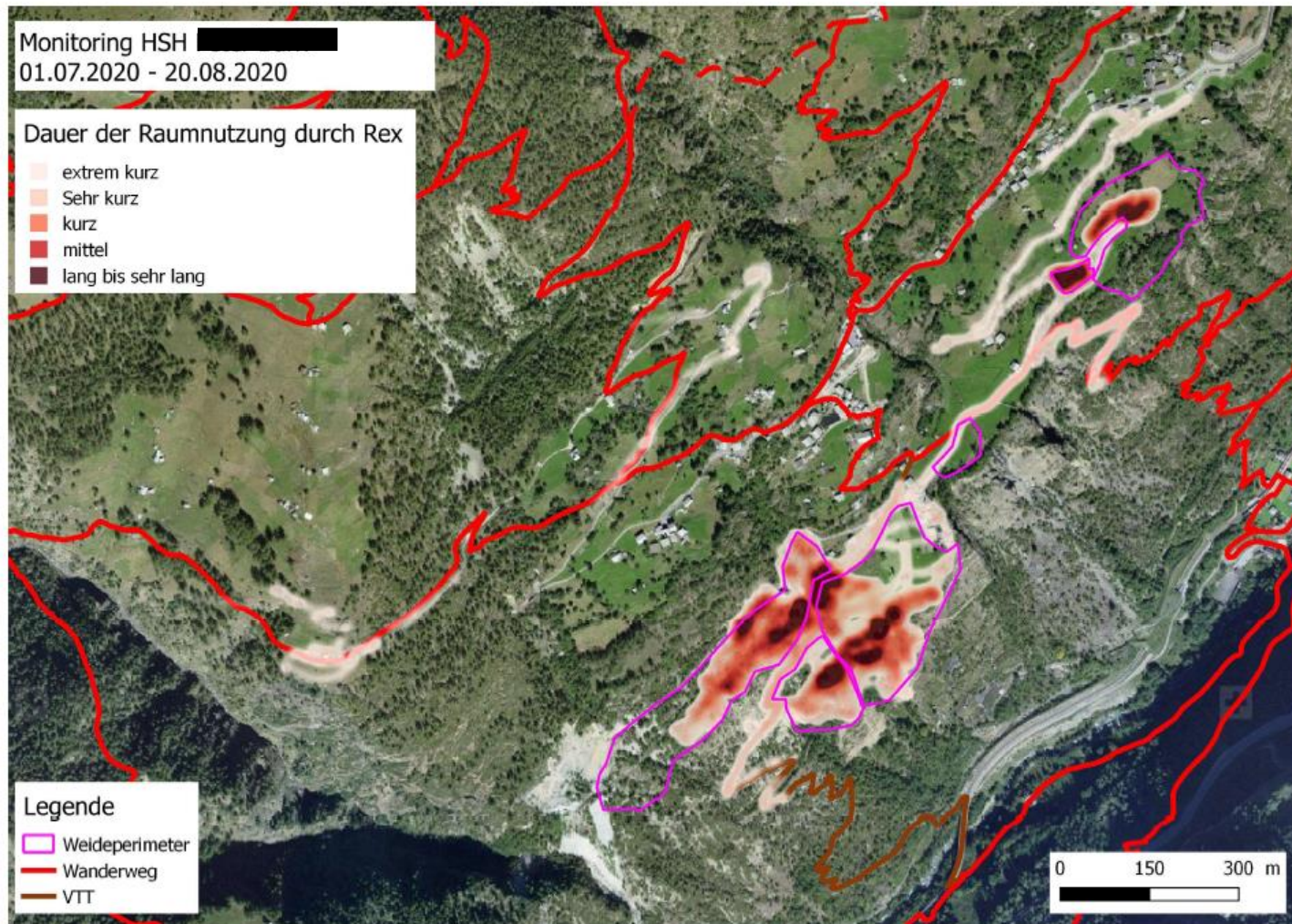


Fig. 4 Répartition spatiale de Rex du 01.07.2020 au 20.08.2020

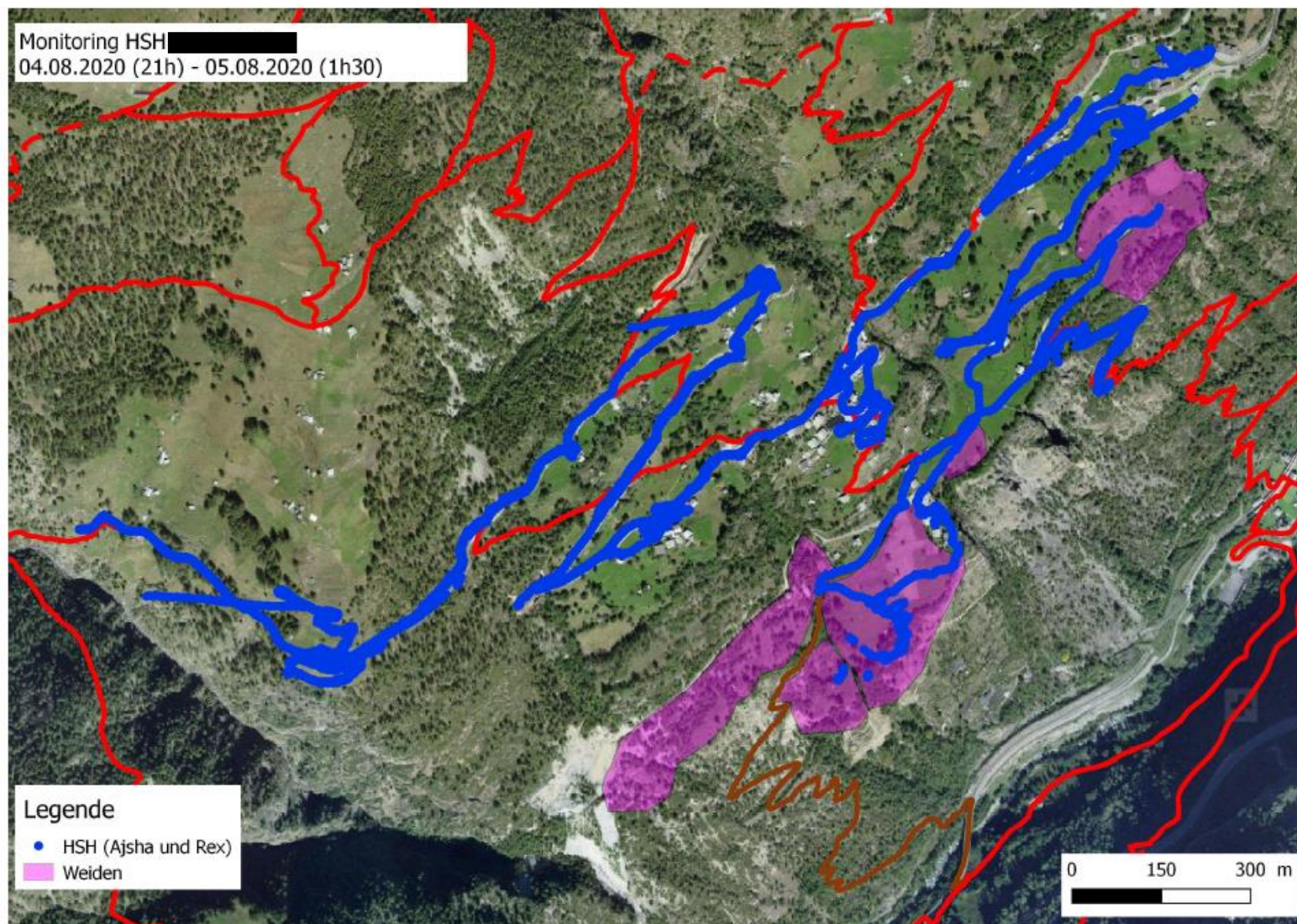


Fig. 3 Les CPT Rex et Ajsha ont quitté le pâturage le 4 août en soirée pendant environ 4h.

7.

Conclusions GPS-Monitoring

Le comportement spatial des deux CPT Rex et Ajsha après leur intégration sur leur nouvelle ferme XY, répond la plupart du temps aux exigences demandées aux CPT lors de leur utilisation. Seuls les trois événements des 5.6., 13.6. et 4.8. sont en dehors des critères fixés dans l'aide à l'exécution sur le PT. Un suivi complet de 9 (Rex) resp. 16 (Ajsha) semaines montre qu'il s'agit là de rares exceptions.

On peut s'attendre à ce que ces "excursions" diminuent plutôt qu'elles n'augmentent à moyen terme. **De légères instabilités suite à un placement chez un nouveau détenteur doivent être considérées comme normales, car une relation forte entre les chiens et les moutons ne se renforce qu'après plusieurs mois. Dans la ferme XY, les moutons semblent avoir besoin de beaucoup plus de temps que la moyenne pour accepter les CPT comme faisant partie du troupeau.**

Dégâts malgré des CPT (ceux connus à ce jour)

- Alp Mer GR (6 attaques avec des dégâts, 6 moutons morts)
- Alp Ravais-ch GR (1 attaque avec des dégâts, 1 moutons morts)
- Alp Gannaretsch GR (beaucoup d'attaques et beaucoup de moutons morts)
- Alp Saumen GL (2 attaques avec des dégâts, 2 moutons morts)
- Alp Mürtschen GL (au moins 6 moutons morts)
- Alp Halden SG (3 attaque avec des dégâts, 3 moutons morts)
- Alpe Rompiago TI (quelques chèvres tuées)
- Alpage de Grand Crau Dreveneuse VS (2 moutons morts)

Condition pour le placement de CPT

Un agriculteur qui détient des CPT officiels dans son exploitation de base ou d'estivage doit être en possession d'une **garantie de financement délivrée par l'OFEV**. Cette garantie **atteste que l'exploitation remplit les exigences de base** qui conditionnent la détention et l'emploi subventionnés de CPT officiels. Ces exigences de base sont les suivantes

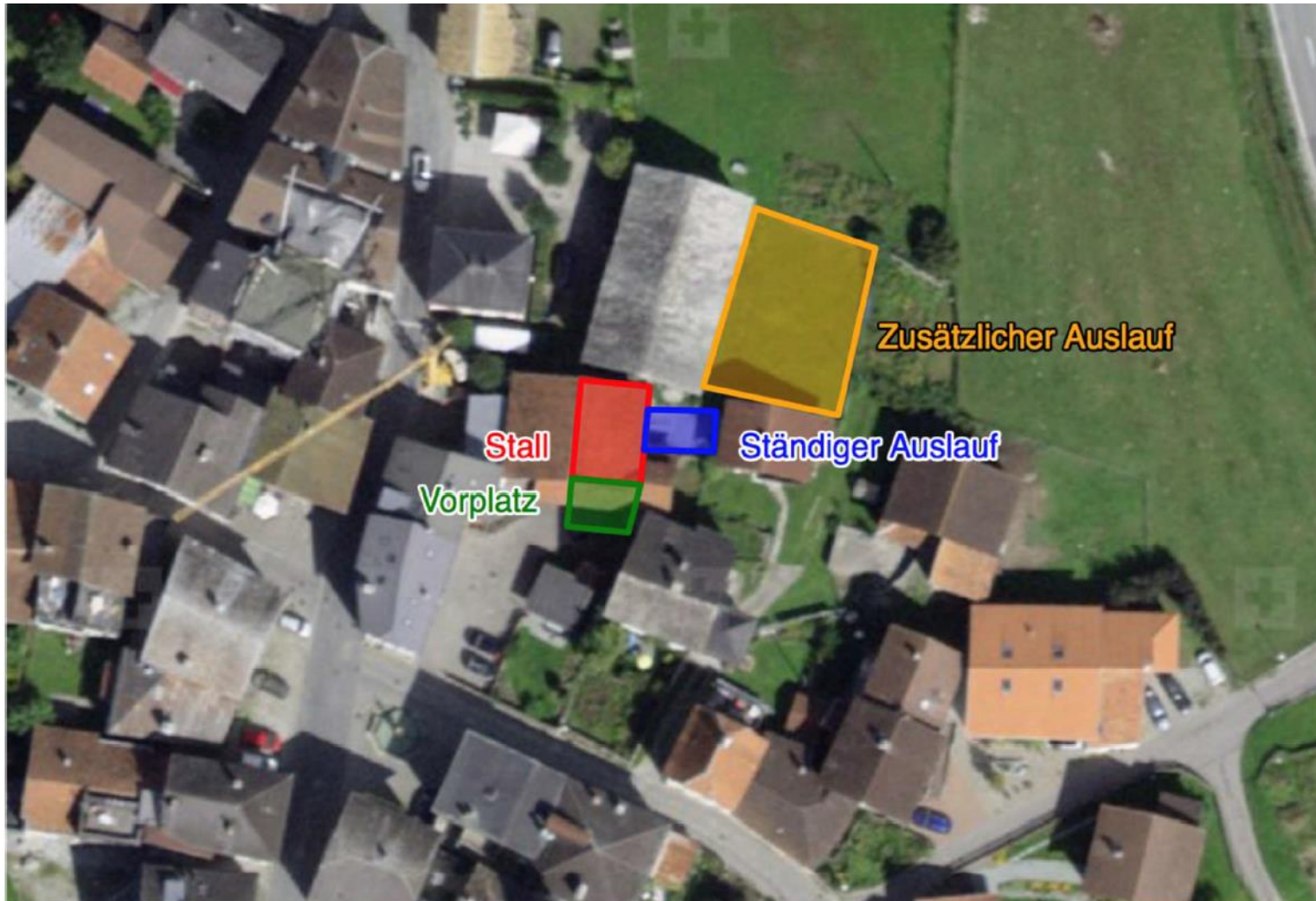
- **Formulaire de conseil cantonal en protection des troupeaux**
- **Expertise sur la possibilité de détenir correctement des CPT officiels**
- **Expertise sur la prévention des accidents et des conflits avec les CPT officiels**

Approbation par le canton: La garantie de financement suppose que le canton ait préalablement approuvé le formulaire de conseil en protection des troupeaux ainsi que l'expertise sur la prévention des accidents. Sans cette double approbation, l'OFEV ne peut accorder aucune garantie de financement à l'agriculteur

Expertise sur la possibilité de détenir correctement des CPT officiels

Cette expertise évalue s'il est possible de détenir et d'employer des CPT officiels dans l'exploitation de base ou sur l'alpage correctement et conformément aux règles de la protection animale. Pour l'exploitation principale, elle montre si la place à disposition, la possibilité de contact avec les animaux de ferme et la liberté de mouvement sont suffisantes pour les CPT. Sur les pâtures, elle montre si une utilisation diversifiée et conforme ensemble avec les animaux de rente est possible. Au niveau de la gestion de l'exploitation, elle montre si le temps disponible permet de détenir des CPT et s'il existe une motivation suffisante pour apprendre à travailler avec ces chiens. L'expertise est établie par un conseiller spécialisé en CPT. **Les mesures possibles sont discutées avec l'agriculteur.**

Situation initiale difficile 1



Situation initiale difficile 2



Adaptation des panneaux de signalisation CPT



Adaptation des panneaux de signalisation CPT



Nouvelle formation du SPAA «gestion des conflits lors de l'utilisation de CPT»

- Vendredi 20 novembre 2020, Wangs SG
- Samedi 21 novembre 2020, Schöftland AG

Information et inscriptions sur la page internet du SPAA